

Natalia Scholandzka

Natura inspiracją w twórczości artystów Scholandii

Praca magisterska przedłożona na Interdyscyplinarnym Wydziale Nauk Społecznych Królewskiego Uniwersytetu Scholandzkiego im. Królów Scholandzkich w Scholopolis. Napisana pod kierunkiem JKM prof. dr net. Piotr Abogarda Scholandzkiego, Dziekana Interdyscyplinarnego Wydziału Nauk Społecznych

Wstęp

Przyroda jest tym, co otacza nas od zawsze, dlatego na co dzień nie zwracamy na nią uwagi. Są jednak takie chwile, kiedy potrafi nas ona zachwycić lub przerazić. Momenty te stają się często inspiracją dla artystów parających się różnymi technikami. Również scholandzcy artyści czerpali i czerpią z natury

1. Regalia

Pierwsze przykłady tych inspiracji znajdziemy pośród regalii historycznych krain Scholandii. Korona Radgara I i kolejnych Królów Scholii ozdobiona jest motywami kwiatowymi. Szczególne znaczenie odgrywa w tym przypadku motyw lilii, który często ozdobi berła, korony i szaty królewskie jako symbol godności i doskonałości. Dlatego znajdziemy go również na koronie grobowej Vladgara I, koronie Princepsa Amfiktionii, Berle Króla Elidy.

Rysunek nr 1, Korona Radgara I i kolejnych Królów Scholii nieznanego autora

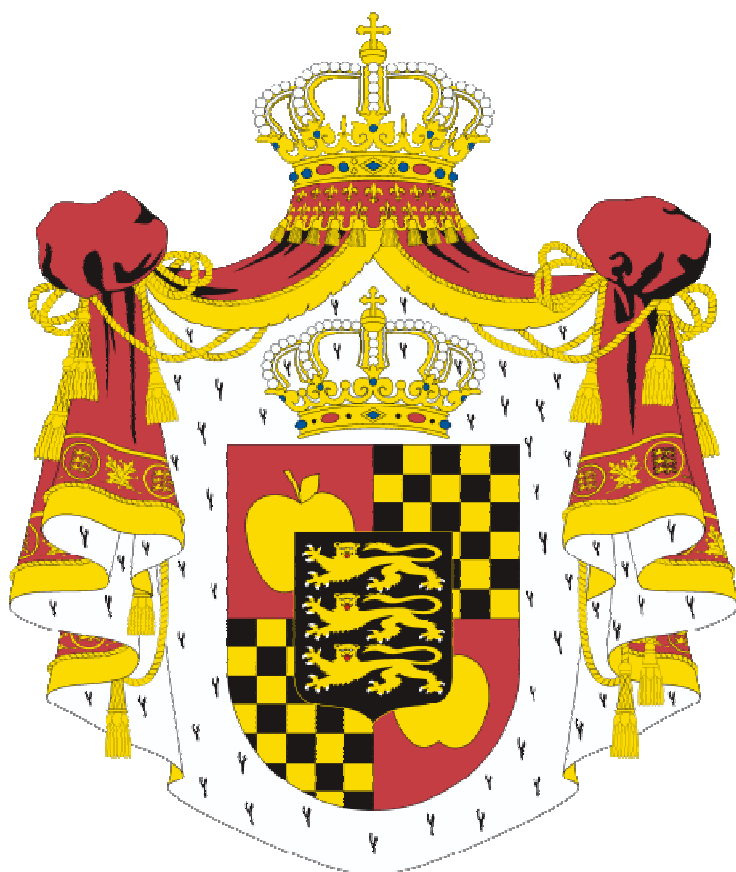


Źródło: <http://www.scholandia.org/panstwo/korona/muzeum/regalia2/index.htm> z dnia 15 marca 2009 roku

W herbie obecnego Króla Scholandii Jego Królewskiej Mości Piotra Abogarda Scholandzkiego zastosowano kilka motywów roślinnych. Pierwszym z nich jest wspomniana już lilia. Wieńcem tych kwiatów ozdobiono na herbie zwieńczenie płaszcza tuż pod koroną.

Kolejnym wykorzystanym motywem roślinnym są liście akantu wykańczające dół płaszcza. Akant jest motywem zdobniczym znanym i stosowanym już w starożytności. Jego wyjątkowość wynika z niezwyklej urody tej rośliny.

Rysunek nr 2, Herb Jego Królewskiej Mości Króla Piotra Abogarda Scholandzkiego



Źródło: http://micropedia.wikia.com/wiki/Piotr_Abogard_Scholandzki z dnia 15 marca 2009 roku.

Podobne ornamenty roślinne znaleźć można również na tronie sędziowskim Królów Scholii. Liście akantu wykorzystano tam, by nadać ozdobny charakter elementom tworzącym szkielet, a także na materiale obiciowym.

Oprócz motywów kwiatowych wprowadzono jeszcze inny element zaczerpnięty z natury – motywy zwierzęce. Przejawiają się one w postaci dwóch lwów stanowiących podłokietniki mające wspierać królewskie ręce.

Motyw lwa pojawił się w sztuce już w czasach starożytnych. Funkcjonował wówczas jako symbol ziemi i świata podziemnego. Zmieniło się to w epoce judaizmu, kiedy to zaczęto

przydawać mu przeciwstawne znaczenia: jednocześnie strach i szacunek, krwiożerczość i łagodność. W dobie chrześcijaństwa lew stał się symbolem zmartwychwstania.

Na przestrzeni wieków lwy jako symbol odwagi zaczęto nawet utożsamiać z władcami, jednak te lwy znajdujące się przy tronie Królów Scholii mają pełnić funkcję strażników władzy królewskiej.

Rysunek nr 3, Tron sędziowski Królów Scholii (przenośny) nieznanego autora



Źródło: <http://www.scholandia.org/panstwo/korona/muzeum/regalia2/index.htm> z dnia 15 marca 2009 roku.

Równie długą historię ma motyw zwierzęcia wykorzystanego w tzw. Orle Koronnym Scholii. „Najważniejszy z ptaków” uważany jest za symbol siły i zagrożenia.

W powyższych dziełach elementy natury pojawiały się raczej w znaczeniu symbolicznym. Zmusza to do rozważenia czy zostały wykorzystane ze względu na ich walory, czy też raczej ze względu na cechy, które im przypisywano.

2. Zbiory Galerii Narodowej

W twórczości artystów Scholandii spotkać możemy również bardziej dosłowne odwołania do natury. W Galerii Narodowej Królestwa Scholandii znaleźć można wiele przykładów dzieł odwołujących się do przyrody.

Jednym z nich jest pejzaż z kaczkami, nieznanego autora znajdujący się w zbiorach Galerii Królewskiej. Przedstawia on stadko ptaków zgromadzone wokół jednego punktu, prawdopodobnie pożywienia.

Kompozycja obrazu układa się wzdłuż linii ukośnych. Malarz nie starał się dokładnie odtworzyć rzeczywistości, lecz uchwycić ulotność chwili, stąd widoczne krótkie urywane pociągnięcia pędzla świetnie oddające drżenie wody.

Artysta posłużył się spokojnymi barwami: głównie bielą, beżem szarościami oraz pastelami. Wyjątek stanowią fragmenty przedstawiające roślinność. Tam królują czerń oraz odcienie zieleni i brązu. Mimo pozornie ponurych barw przekaz obrazu jest pozytywny – spotkanie z naturą jest kojące.

Rysunek nr 4, Kaczki nieznanego autora

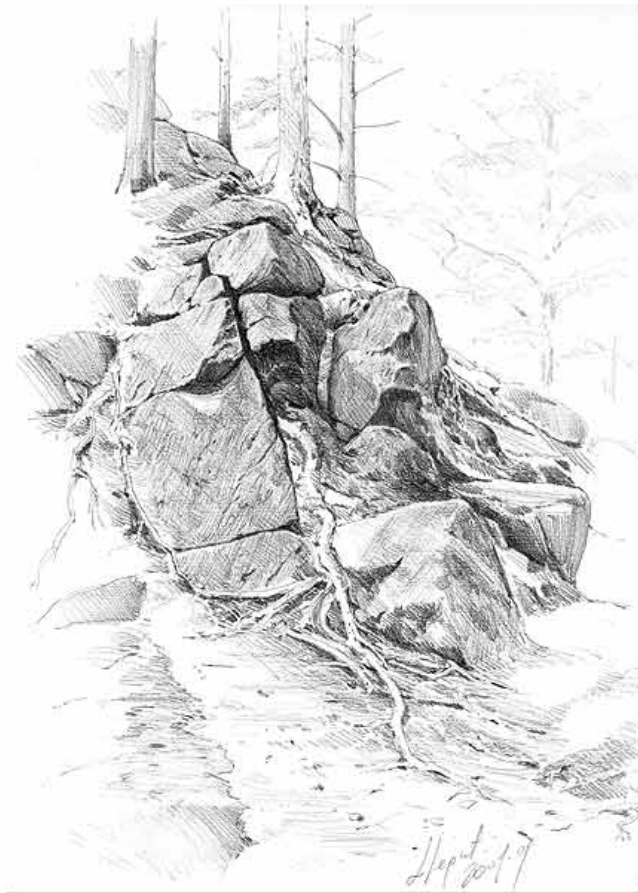


Źródło: http://free.of.pl/n/narodowa/muzeum/galeria_6/index.html z dnia 15 marca 2009 roku.

Również twórca szkiców prezentowanych na Wystawie Rysunku starał się jak najwierniej oddać klimat towarzyszący obserwacji natury.

Używając jedynie gamy szarości przedstawia on fragmenty otaczającej nas przyrody. Na szczególną uwagę zasługuje szkic przedstawiający korzenie drzew wyłaniające się spośród kamienistego zbocza. Na pierwszy plan wysuwają się skały nakreślone wyrazistą, ciemną kreską. Otoczenie zostało tylko zasygnalizowane, by nie odwracać uwagi od jednocześnie twórczej i niszczącej działalności natury. Jest to esencja surowego piękna przyrody.

Rysunek nr 5, Szkic nieznanego autora



Źródło: http://free.of.pl/n/narodowa/muzeum/galeria_3/index.html z dnia 15 marca 2009 roku.

Ciekawym przykładem jest również szkic przedstawiający drogę pomiędzy jodłami. Całą scenę otacza aura tajemniczości. Efekt wzmacniają długie cienie rzucane przez drzewa, wskazujące popołudniową porę. Ukazany wycinek świata ma w sobie coś dzikiego i nieokiełzanego, mimo elementu ingerencji człowieka objawiającej się w postaci płotu. Jednak ogrodzenie to pozostawione bez nadzoru, miejscami zniszczone jest wręcz dopełnieniem obrazu.

Rysunek nr 6, Szkic nieznanego autora



Źródło: http://free.of.pl/n/narodowa/muzeum/galeria_3/index.html z dnia 15 marca 2009 roku.

Wiele inspiracji z natury czerpała także Fanaberia da Vinci – autorka grafik i zdjęć prezentowanych w Galerii Fanaberii. Jednym z przykładów tychże inspiracji jest grafika pt.: „Piwonia”. Centralną część kompozycji zajmuje kwiat utrzymany w różowej tonacji. Barwy naniesione zostały drobnymi, krótkimi ruchami, co odtworzyło efekt „pierzastości” kwiatu. Ciemnozielone tło wydobywa jasne barwy z piwonii, tworząc wrażenie promieni słonecznych przenikających między liśćmi krzewu.

Rysunek nr 7, Piwonia autorstwa Fanaberii da Vinci



Źródło: http://free.of.pl/n/narodowa/muzeum/galeria_1/index.html z dnia 15 marca 2009 roku.

Na wiele uwagi zasługują również zdjęcia krajobrazów zrobione przez panią da Vinci. Jednym z nich jest krajobraz zimowy. Przedstawia on aleję prowadzącą przez tunel stworzony z ośnieżonych gałęzi. Zdjęcie jest precyzyjnie skadrowane, dzięki czemu wylot tunelu znajduje się centralnie pośrodku kompozycji.

Fanaberia da Vinci nie ograniczała się jednak wyłącznie do fotografowania krajobrazów oraz roślin. Także zwierzęta leżały w kręgu jej zainteresowań. Za przykład może tu posłużyć fotografia kota odpoczywającego po wygranej bitwie z myszą. Leżąc na stratowanej trawie kot obserwuje pokonanego wroga. Zdjęcie tchnie spokojem i pewnością siebie bijącymi od zwycięzcy. Kompozycja fotografii jest spójna.

Rysunek nr 8, Kot autorstwa Fanaberii da Vinci



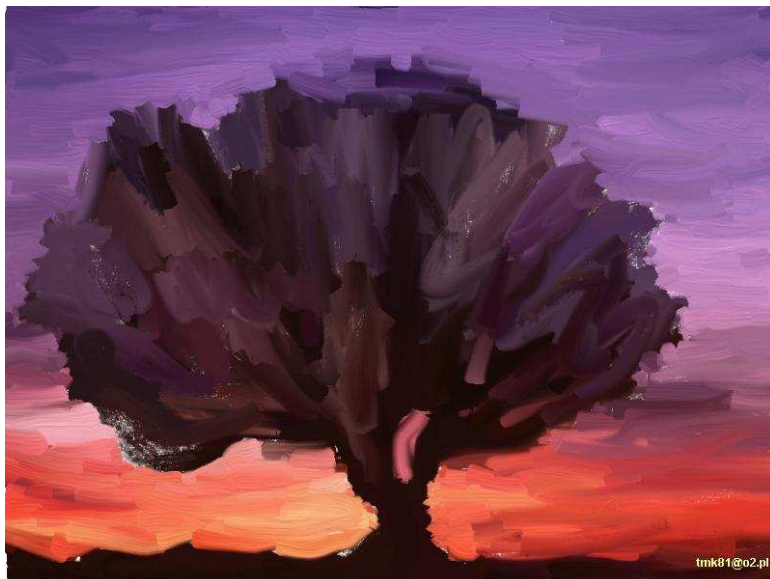
Źródło: http://free.of.pl/n/narodowa/muzeum/galeria_1/index.html z dnia 15 marca 2009 roku.

Kolejnym twórcą czerpiącym inspirację z przyrody jest Tomasz Wyspiański. W jego Kolekcji z Pałacu znajduje się kilka dzieł tego typu.

Z Pewnością należy do nich seria obrazów przedstawiających drzewa. Każde z dzieł utrzymane jest w innej tonacji i kolorystyce, natomiast mają jedną cechę wspólną, a mianowicie fakt, iż centrum kompozycji stanowią drzewa.

Artysta nie starał się dokładnie odwzorować rzeczywistości. Drzewa oraz ich otoczenie zostały maksymalnie uproszczone. Zostały pozbawione wszystkich detali. Aby podkreślić kształty i kontury autor operuje barwą i kontrastem.

Rysunek nr 9, Jedno z drzew autorstwa Tomasza Wyspiańskiego.



Źródło: http://free.of.pl/n/narodowa/muzeum/galeria_7/index.html z dnia 15 marca 2009 roku.

Kolejna praca tego twórcy została jeszcze bardziej uproszczona. W obrazie tym najważniejszą rolę odgrywa kolor. Odcienie brązu, zieleni i żółcienia nasuwają skojarzenie z ziemią i piaskiem. Podczas gdy błękit i biel wskazują na niebo. Zastosowana ponura kolorystyka sprawia, że widok nie wygląda zachęcająco, jednak jasny odcień nieba we wschodnim krańcu obrazu sugeruje przejaśnienie.

Ciekawym przykładem inspiracji naturą jest jedna z prac Raya Griffa. Przedstawia ona czterolistną koniczynę ma tle ściany białych prostokątów. Roślina ta będąca właściwie rzadko występującą mutacją pospolitej koniczyny posiada cztery listki zamiast zwykle występujących trzech. W naszej cywilizacji uznaje się czterolistną koniczynę za symbol przynoszący szczęście. Ray Griff zastosował wyłącznie kontury koniczyny wypełniając je zieloną teksturą. Obraz jest przykładem zastosowania dwóch różnych tekstur o różnych kolorach w jednej kompozycji.

3. Muzeum na Zamku

Także w Muzeum na Zamku znaleźć możemy dzieła inspirowane naturą. Jednym z wielu przykładów jest grafika autorstwa Bartka Pla Pt.: „Przed Polowaniem”. Przedstawia ona zwierzęta drapieżne – wilka i tygrysa w tytułowej sytuacji. Duże znaczenie w tej kompozycji odgrywa zastosowanie tekstury przypominającej wyglądem skórę tygrysa. Rudawy pomarańcz sprawia, że obraz tchnie niepokojem i napięciem.

Rysunek nr 10, Przed polowaniem autorstwa Bartka Pla



Źródło: http://www.scholandia.org/panstwo/korona/muzeum/sala_grafika/muzeum_grafiki.htm z dnia 15 marca 2009 roku.

4. Literatura

Także w literaturze scholandzkiej znaleźć można odwołania do natury. Jednym z przykładów jest sztuka teatralna autorstwa Wiktora Kolińskiego Pt.: "Odkrycie Scholandii".

W didaskaliach aktu I opisany został widok, który mieli przed oczami bohaterowie dramatu – „Wzburzony Ocean Wschodni, statek czerpie wodę, chmury zaścieniają niebo. Na dziobie stoją ludzie i wypatrują ziemi.” Opisany pejzaż odpowiada stanowi ducha ludzi przebywających na tonącym statku – między innymi stopniowej utracie nadziei.

Warunki opisane w didaskaliach aktu II – „Pogoda się ustabilizowała. Świeci słońce, ocean błyszczący jak roztopione srebro, statek leniwie się kołysze, a ludzie na dziobie wciąż trwają na swoim miejscu.” Również powiązane są z odczuciami tonących. Radują się oni bowiem możliwością ratunku jaka się przed nim pojawiła.

Odwołanie do natury znaleźć można również w słowach króla Armina Fredericka opisującego swoją ojczyznę - :” Wspominam ja Ziemię mą ojczystą. Jej łąny złote, drzewa owocowe. A teraz muszę ruszać w niepogodę, abym przybycie świata nowego obwieścił i znalazł nowe swe dziedzictwo. „, cytat ten wskazuje jak duże znaczenie dla podróżników wygnanych z kraju miała tamtejsza przyroda.

Zakończenie

Natura wywarła duży wpływ na twórczość artystów Scholandii. Inspiracje te przejawiają się w różny sposób. Niektóre z nich są bardzo dosłowne i polegają na dokładnym oddaniu obserwowanego fragmentu przyrody. W niektórych przypadkach artyści oddają rzeczywistość wybiórczo podkreślając lub nawet przerysowując pewne fragmenty. Kolejnym ze sposobów jest symboliczne przedstawienie motywów zaczerpniętych z przyrody, wraz z przekazaniem pewnych wartości zawartych w danym symbolu.

Bibliografia

http://www.scholandia.org/panstwo/korona/muzeum/sala_grafika/muzeum_grafiki.htm

<http://free.of.pl/n/narodowa/muzeum/index.htm>

<http://pl.wikipedia.org/wiki/Lew>

[http://pl.wikipedia.org/wiki/Orze%C5%82_\(symbol\)](http://pl.wikipedia.org/wiki/Orze%C5%82_(symbol))

<http://pl.wikipedia.org/wiki/Akant>

<http://dom.gazeta.pl/ogrody/1,72077,1344633.html>

http://micropedia.wikia.com/wiki/Piotr_Abogard_Scholandzki

<http://biblioteka.mikronacje.info/category/sztuki-teatralne/>